

Estudio de seguimiento a egresados de la carrera de Enfermería del Centro Universitario de Los Altos

*Estudo de seguimento graduados da carreira de Enfermagem do Centro
Universitário de Los Altos*

Luz Elena Machaen López

Universidad de Guadalajara, México

luz.machaen@gmail.com

Bertha Margarita González Franco

Universidad de Guadalajara, México

margaritaglezf@hotmail.com

Resumen

El principal objetivo de este trabajo es describir las características de los estudiantes durante su formación universitaria y el mercado laboral en el que incursionan después de egresar. Como cualquier otro trabajo de seguimiento a egresados, este muestra las cualidades personales de los estudiantes: su edad, origen social y escolaridad de los padres, para conocer si estos influyeron o no en el desempeño académico de sus hijos. Asimismo se exponen los resultados del mercado laboral en el que se desenvuelven los padres para determinar si influyó en los estudiantes al momento de elegir la carrera de enfermería o si los impulsó hacia el éxito laboral como egresados. La realización de estudios de seguimiento a egresados son exigidos por todos los organismos acreditadores nacionales y extranjeros (Preciado et al., 2012), puesto que es importante conocer si los estudiantes recibieron buena formación, o si han tenido carencias y en cuáles áreas para poder corregirlas. Este tipo de trabajos también es requerido porque es muy importante conocer si el mercado laboral recibe y aprovecha los profesionistas del área de la salud, o si las universidades están dando buen servicio a las regiones. En el caso del Centro Universitario de Los Altos importa saber si los egresados de enfermería están trabajando, si están

utilizando sus conocimientos y si se han incorporado al mercado laboral local, ya que una de las razones de ser de dicho Centro es precisamente atender adecuadamente las demandas de su entorno.

Palabras clave: egresados, mercado laboral, formación universitaria, origen social, grado académico.

Resumo

O principal objetivo deste artigo é descrever as características dos estudantes durante a sua formação universitária eo mercado de trabalho em que incursões após a graduação. Como quaisquer outros graduados acompanhamento de tarefas, isso mostra as qualidades pessoais dos alunos: sua idade, origem social e educação dos pais, para saber se ou não influenciou o desempenho acadêmico de seus filhos. os resultados do mercado de trabalho em que operam os pais a determinar se influenciado os alunos na escolha de uma carreira de enfermagem ou se solicitado ao sucesso do trabalho como graduados também exposta. Realização de estudos de seguimento graduados são obrigados por todos os organismos nacionais e estrangeiros acreditam (Preciado et al., 2012), uma vez que é importante saber se os alunos receberam uma boa formação, ou se eles tiveram falhas e em que áreas a corrigi-los. Este tipo de trabalho também é necessária, pois é muito importante saber se o mercado de trabalho e aproveita recebe profissionais da área da saúde, ou se as universidades estão dando um bom serviço para as regiões. No caso do Centro Universitário de Los Altos importa se gradua enfermeiros estão a trabalhar, se eles estão usando seus conhecimentos e se eles se juntaram ao mercado de trabalho local, uma vez que uma das razões de ser do Centro é precisamente abordar adequadamente demandas de seu ambiente.

Palavras-chave: graduados, do mercado de trabalho, de ensino universitário, origem social, grau académico.

Fecha recepción: Marzo 2015

Fecha aceptación: Noviembre 2015

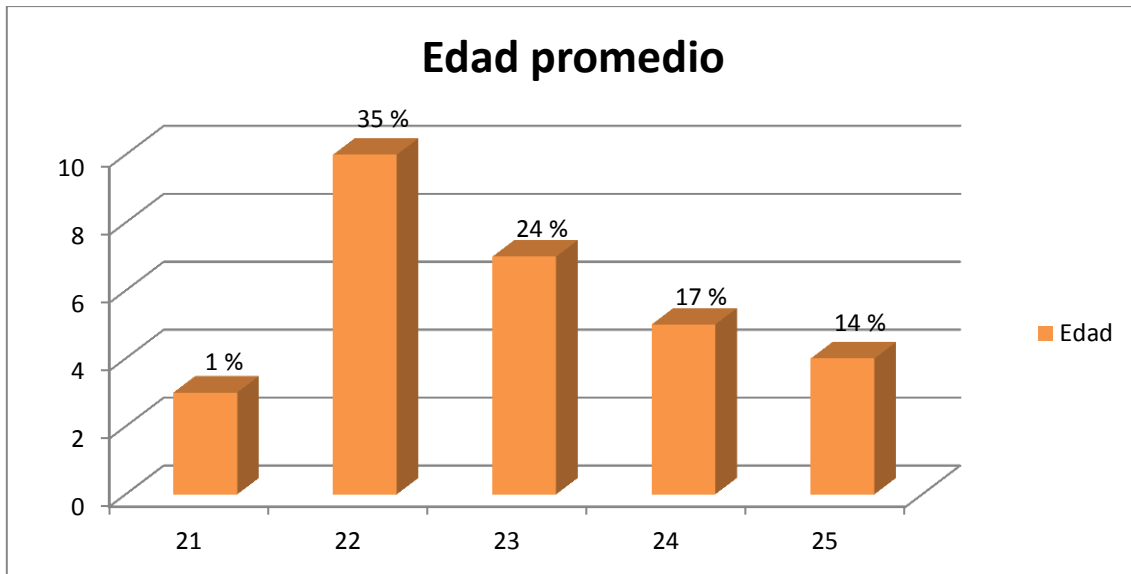
Introdução

Esta pesquisa é baseada em uma pesquisa qualitativa de todos os graduados da geração que completou seus estudos em 2014. A pesquisa método utilizado foi a entrevista, mesmo que 29 alunos podem candidatar-se a um total de 40, que constituía o nosso universo de estudo; alguns graduados não pôde ser localizado e alguns outros não concordou com a entrevista para o trabalho. De qualquer forma, a percentagem de inquiridos representou uma proporção elevada (72,50%), considerando que tradicionalmente neste tipo de explorações fechadas questionários aplicados a uma quantidade muito menor; por exemplo, em um estudo de três programas com as respostas Instituto Politécnico Nacional de 34% de diplomados (Hernandez et al., 2012) foram obtidos, enquanto outro realizado no estado de Tlaxcala, 30% (Briseño et al., 2014). Como um complemento importante para a pesquisa, este descreve quais são as expectativas que os calouros são formados, a fim de compará-los com a realidade, ou seja, além de descrever e explicar as características do mercado de trabalho em que estão imersos graduados entrevistados todos os alunos que iniciaram os seus estudos na carreira de enfermagem do Centro Universitário de Los Altos em agosto passado. Note-se que este não é o mesmo grupo, no entanto, acreditamos que a informação é relevante porque uma comparação entre uma tendência ideal com a realidade. A informação inteira disposição gráfica que vem dos mesmos estudantes (ingressantes e formandos), porque a fonte de dados em cada gráfico pé é mencionado.

Características gerais dos graduados

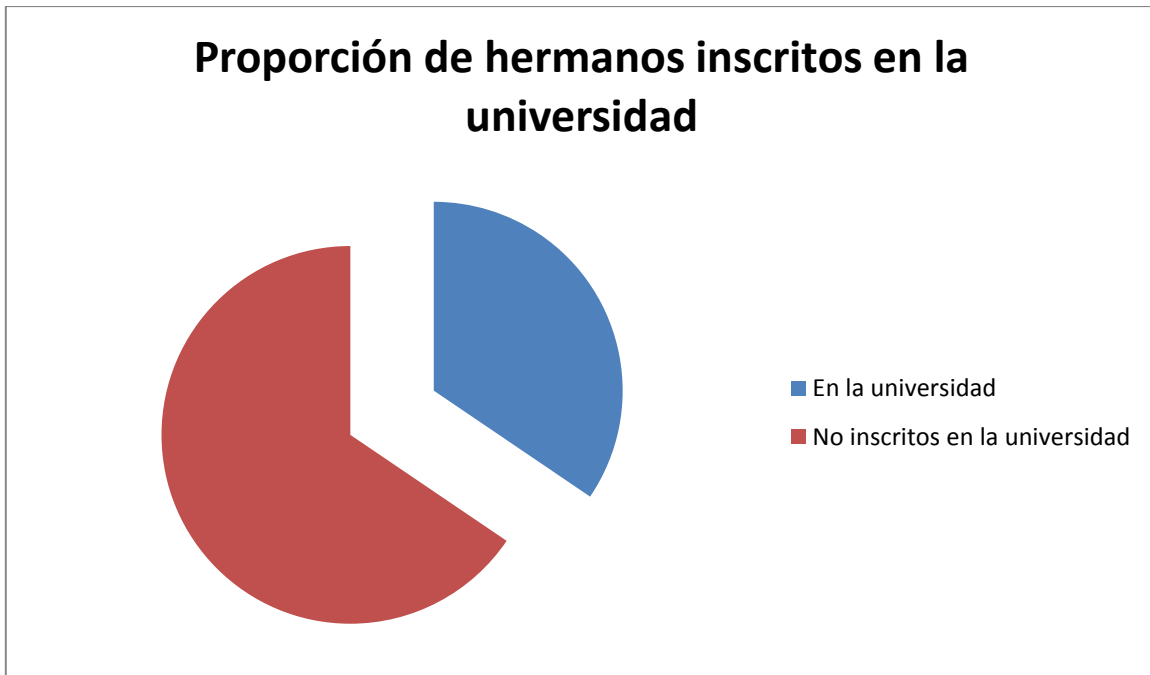
O grupo de estudo é composto por jovens fora fresca de nível escolar elevado, de modo que nenhum deles for superior a 25 anos de idade. Este tipo de treinamento que as demandas do mercado de trabalho sejam atendidas horas contínuas devido à cuidadosa atenção que deve ser oferecido aos pacientes em hospitais. Outra característica desta oferta educativa é que a maioria de seus inscritos são do sexo feminino. Esta corrida é academicamente classificado como um que tem "feminização das matrículas". Como mostrado abaixo, todos os profissionais entre 21 e 25 anos de idade.

Gráfica 1



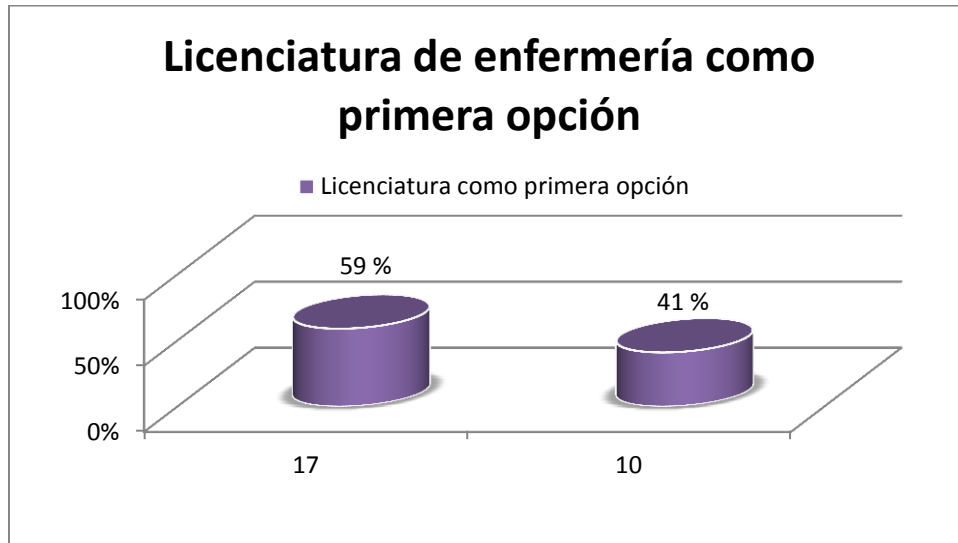
Os pais nota média é muito baixa como visto em um dos gráficos; no entanto, esta média está a aumentar substancialmente ao longo das gerações. De acordo com informações fornecidas pelos formandos pesquisados, verificou-se que um terço dos membros das famílias dos alunos eram estudantes universitários. O gráfico a seguir mostra que 34% dos irmãos de alunos estão matriculados no nível superior, ou seja, se os alunos entrevistados, a proporção aumentará para quase 50% foram adicionados.

Gráfica 2



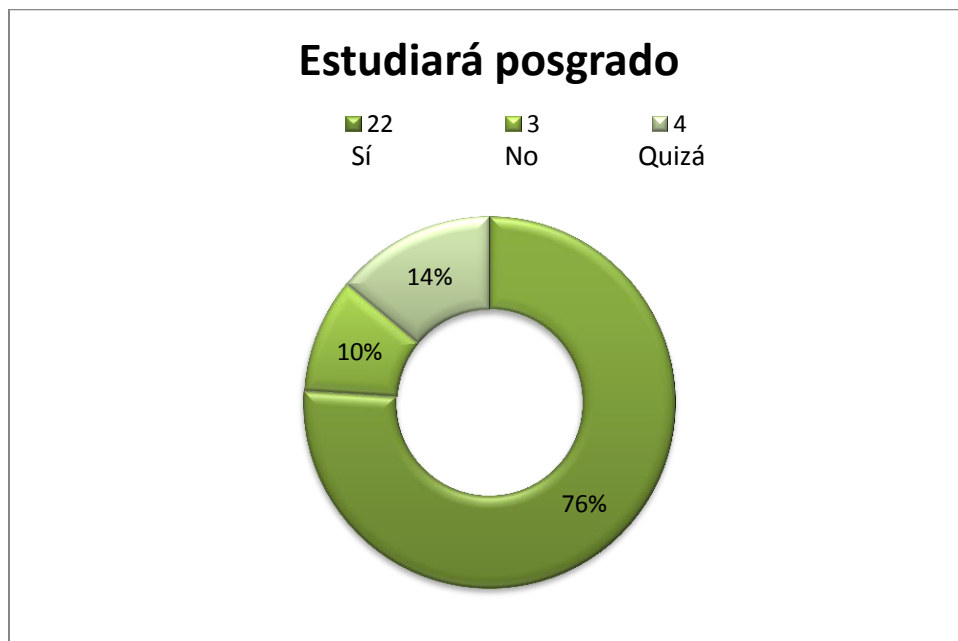
Otra peculiaridad observada en estudios de graduados de enfermagem é que uma grande proporção deles quando eram estudantes aspirava primeira escolha para estudar carreira médica. O gráfico seguinte mostra o número de estudantes de enfermagem que queriam se matricular em outra corrida. Outros estudos semelhantes indicam que a percentagem de estudantes que procuraram primeira opção outra universidade dificilmente atinge 10% (González y Machaen, 2015).

Gráfica 3



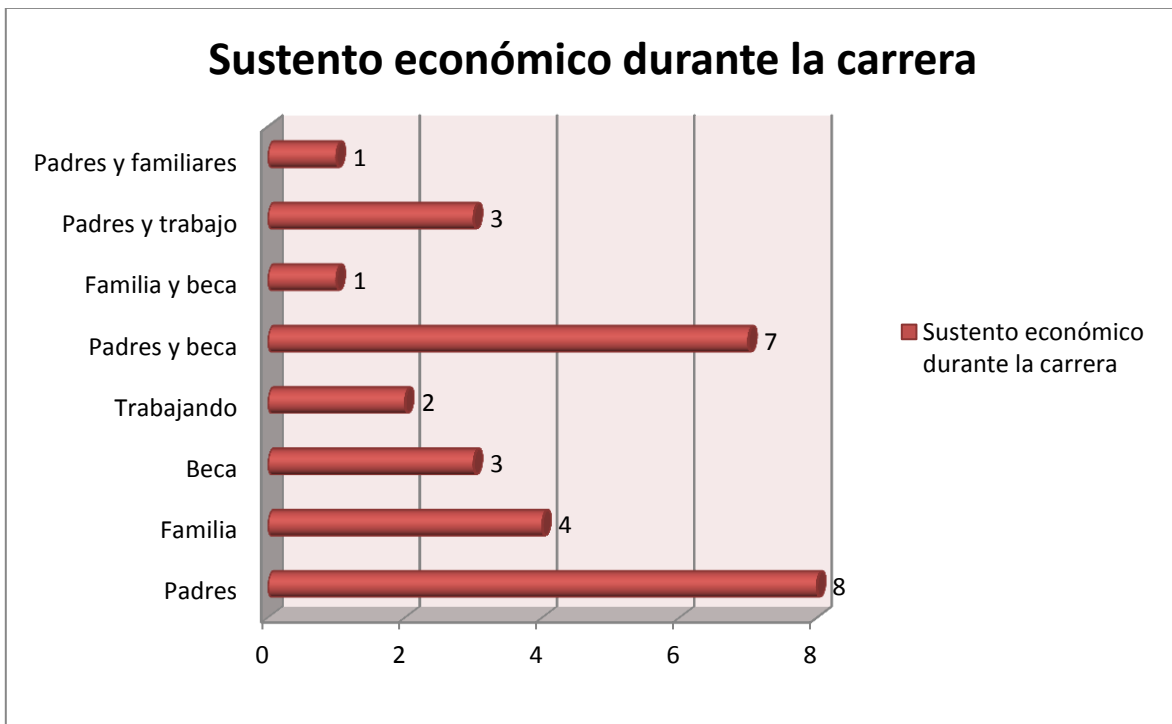
A pesar da evidência de que é necessário para executar os trabalhos de enfermagem, a maioria dos graduados têm como uma de suas principais expectativas continuar seus estudos com um grau na área de ciências da saúde.

Gráfica 4



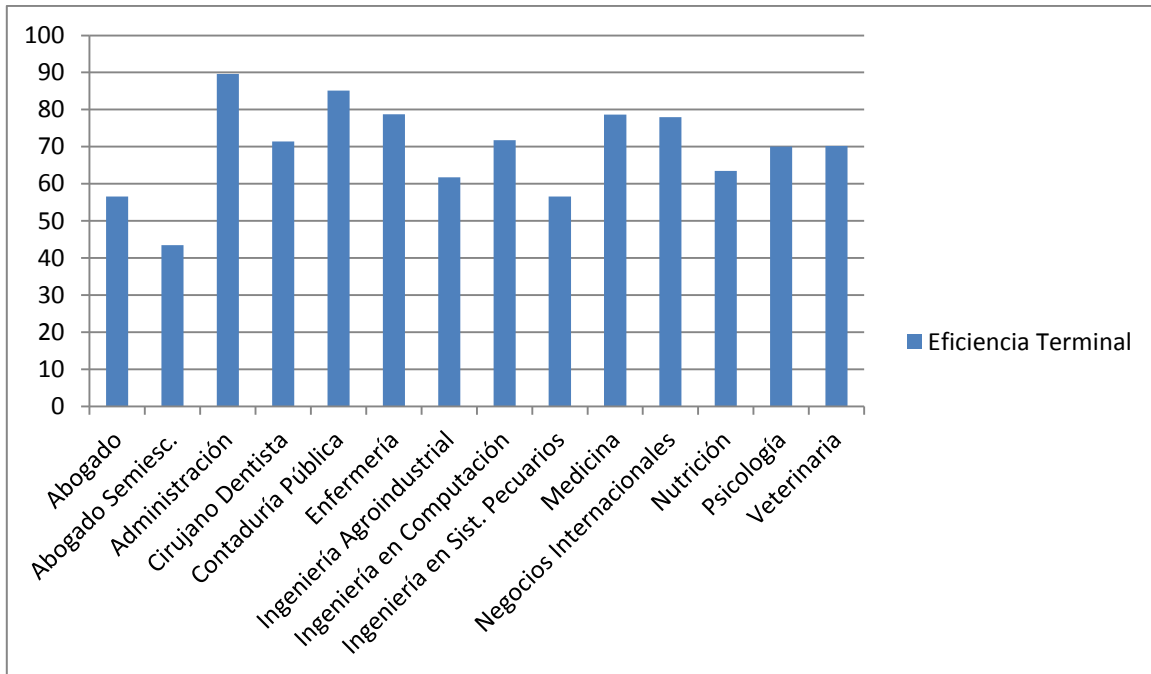
Em seguida, os números mostram como os alunos foram capazes de sustentar seus estudos. Estes dados são muito importantes porque nos dão uma ideia muito clara da origem social e ambiente econômico em que os profissionais de enfermagem atuais desenvolver na região. Os resultados foram agrupados em oito categorias, destacando o fato de que a maioria dos graduados como os alunos tiveram de receber apoio da família sob o peso da carga acadêmica e a exigência constante de sua presença em hospitais da região. Neste tipo de ensino universitário é altamente improvável que os alunos têm a oportunidade de trabalhar para sustentar seus estudos. Nota então que 8 dos 29 entrevistados foram suportados diretamente por seus pais, seus pais e 7 bolsas de estudo e alguns para o seu trabalho.

Gráfica 5



A qualidade final do estudante de enfermagem tem a ver com a eficiência terminal. Em comparação com o resto dos graus oferecidos pelo Centro Universitário de Los Altos, carreira de enfermagem é um daqueles com maior inscrição, ficando em terceiro lugar, com um total de 14 opções. Com 78%, você pode competir a nível nacional a este respeito.

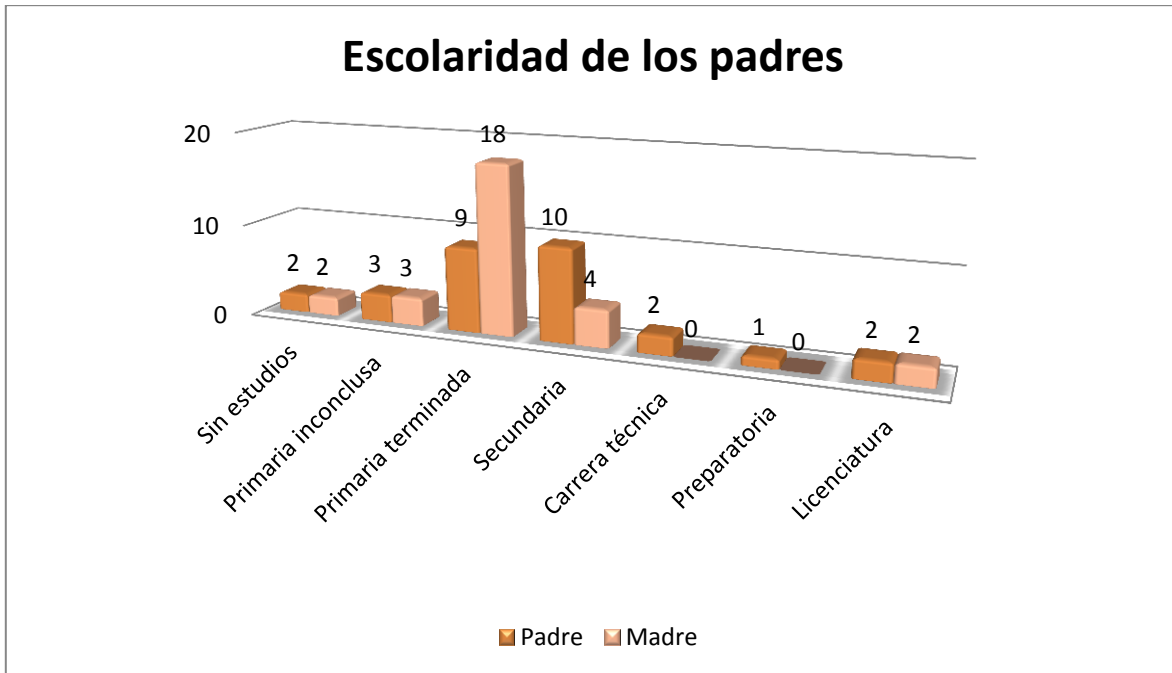
Gráfica 6



Características pais

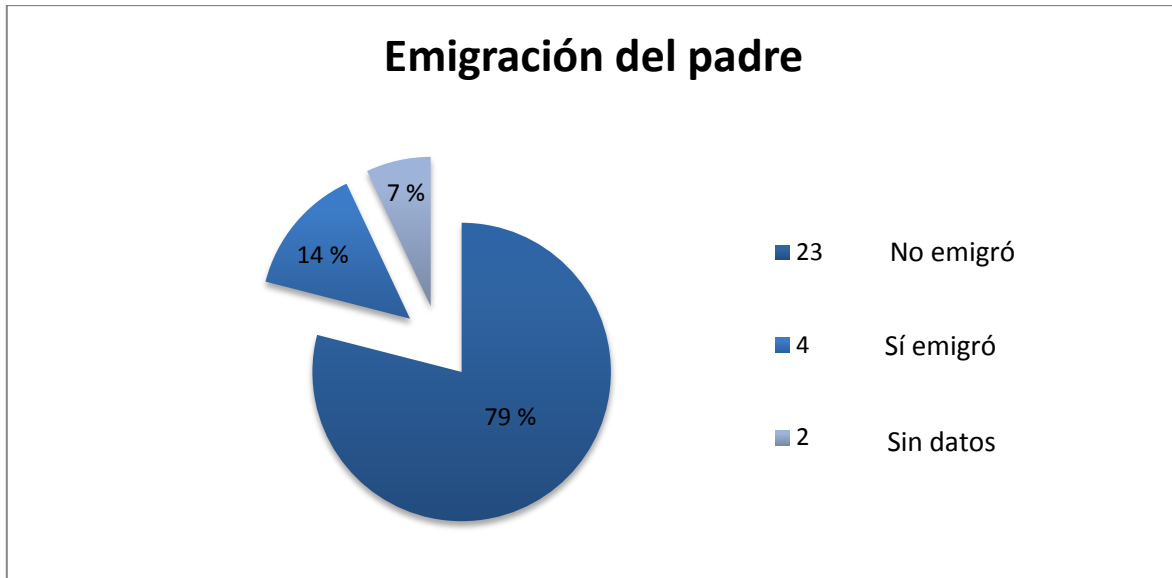
Esta pesquisa investiga se o desempenho grau e escola alcançado pelos pais foi crucial para os seus filhos de entrar na universidade, e se ele exerceu alguma influência na sua escola e trabalho de sucesso (Acosta, 2013). No entanto, após acompanhamento de graduados que descobriu que o grau acadêmico pai média foi baixa. Em primeiro lugar, não houve diferença entre a mãe eo pai escolaridade; Em segundo lugar, a grande maioria não tem estudos ou ensino secundário, mostrando que os alunos vieram para a frente por conta própria, muito superior ao nível médio da família acadêmica. Apenas dois pais e duas mães tinham acesso à faculdade Em suma, podemos dizer categoricamente que a família chamado de capital cultural não exerceu qualquer influência sobre a construção do perfil de graduados de enfermagem do Centro Universitário de Los Altos.

Gráfica 7



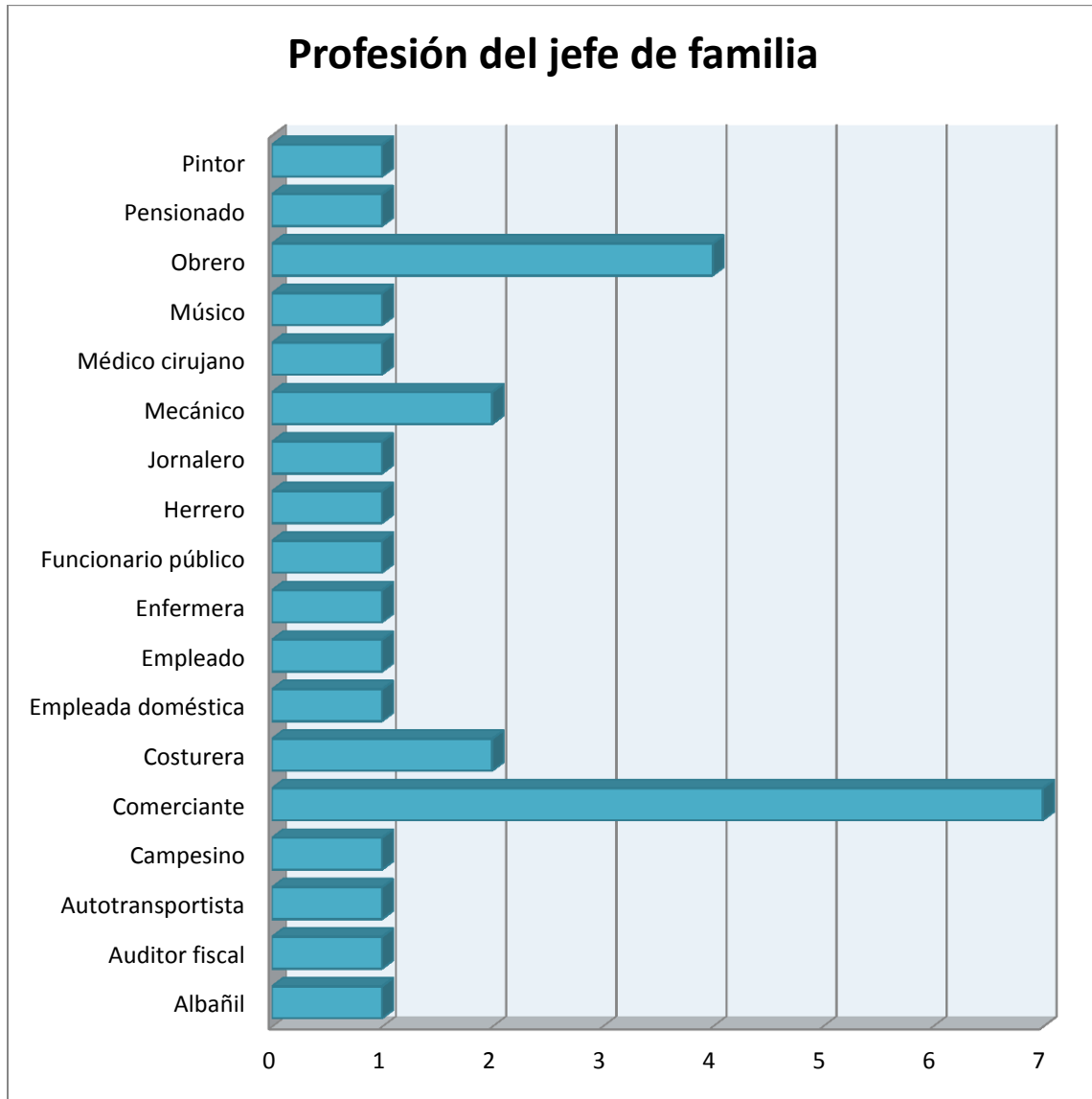
Otro graduado trabajo de acompañamiento hecho da mesma instituição, mas na carreira internacional de negócios, mostraram que o efeito da migração dos pais sobre os estudantes foi decisivo em diversos aspectos; por exemplo, uma proporção consideravelmente mais elevada de diplomados que a raça tinha proposto pretendem emigrar para os Estados Unidos após a conclusão da sua formação, ou de emprego no estrangeiro. Tal situação não se coloca nos graduados de enfermagem, porque eles têm o seu alvo fixo na busca de um emprego na mesma região onde foram formados, apesar de 14% dos pais que vivem nos Estados Unidos ou, pelo menos uma vez em emigrou à procura de trabalho.

Gráfica 8



Finalmente, um fato importante era saber o que o ambiente de trabalho do pai ou tutor dos profissionais. Descobrir o trabalho de graduados proporciona um insight sobre a possível influência dos pais na escolha de sua carreira ou o sucesso acadêmico. Um consideravelmente grande quantidade de opções, determinou-se que a grande maioria dos pais envolvidos em atividades onde o baixo-pago, o que indica que, sem dúvida, não houve influência sobre a formação acadêmica dos enfermeiros. Exceto para o filho de um cirurgião e filho de um auditor fiscal, outros pais eram trabalhadores, comerciantes e empregados de baixa denominação socioeconômico. Em suma, a característica de pertencer a uma família cujos pais têm um baixo grau e cujos postos de trabalho estão localizados em uma escala social baixa, nos faz concluir que os enfermeiros têm sido pioneiros em suas casas em busca de um futuro melhor e que se o progresso no ambiente econômico e social devido aos seus próprios méritos. Alguns estudos de acompanhamento graduados dão muita importância ao trabalho do pai ou responsável, com vários aspectos relacionados com as características específicas do trabalho, para determinar que os alunos têm maiores oportunidades de desenvolvimento de carreira (Muñoz Izquierdo, 1996).

Gráfica 8

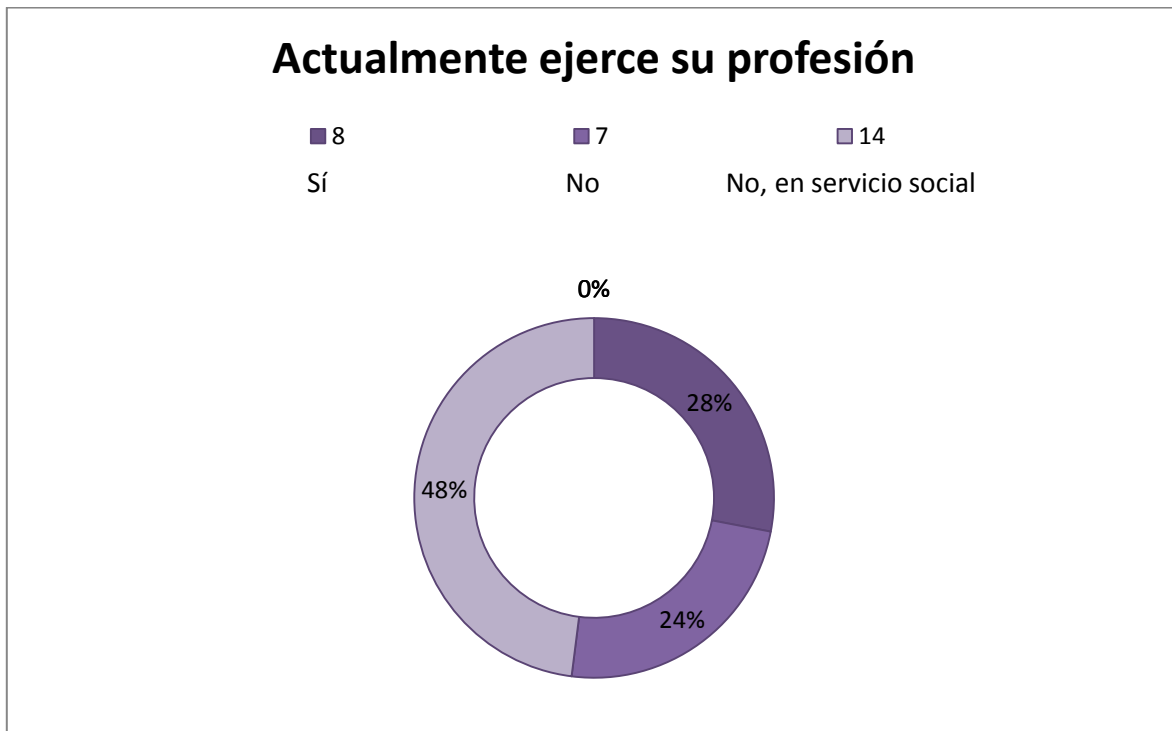


Estudiantes no exercício da sua profissão

Sem dúvida, um dos principais objectivos que continua com investigações de seguimento dos graduados é saber se estes eram capazes de entrar no mercado de trabalho, e especialmente se depois de ter incorporado a utilizar os conhecimentos adquiridos em sala de aula (Aldana et al. , 2008). Praticamente metade dos formandos que trabalham aplicar os

conhecimentos adquiridos na escola, mas o outro não meia. Uma qualidade importante deste grupo de formandos é que eles devem cumprir o serviço social (metade deles estão nesta situação). Deve-se notar que quando falamos das proporções daqueles que aplicam o conhecimento, estamos nos referindo aos já celebrados com esta obrigação. Em suma, a metade está fazendo o seu serviço social e a outra metade, 50% estão aplicando os conhecimentos adquiridos e 50% não estão nessa situação. Um trabalho de pesquisa semelhante sobre graduados da carreira de contabilidade pública ajudou a confirmar que a grande maioria dos graduados trabalhar em uma área onde eles colocaram em prática os seus conhecimentos acadêmicos (González y Ortega, 2015).

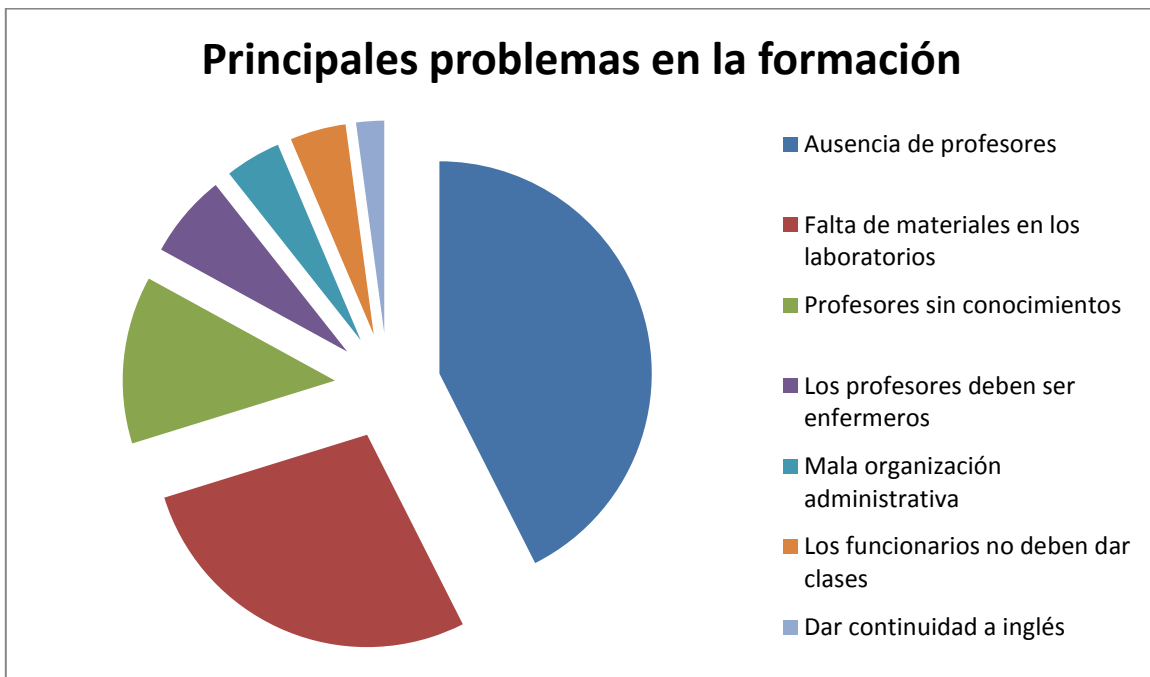
Gráfica 9



Aspectos do ensino universitário

As opiniões dos estudantes sobre sua formação são variadas, o mais importante é que eles estão satisfeitos com a qualidade da formação que receberam. A grande maioria dizem que os serviços recebidos eram bons, mas prontamente disse que eles eram absentismo dos professores, que laboratórios materiais eram insuficientes, que designou alguns professores que não dominava o assunto e temas de tronco comum deve ensinar enfermeiros e não médicos. O gráfico a seguir mostra os resultados:

Gráfica 10

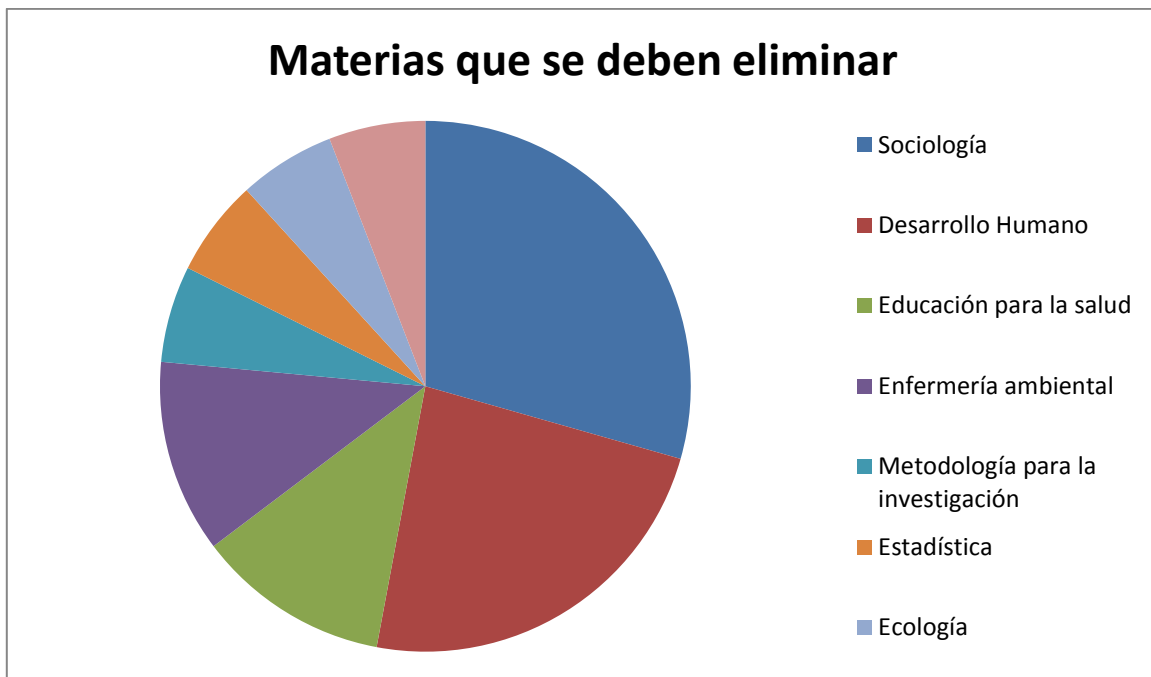


Logo, o número de graduados que considera os seguintes temas são os mais importantes na formação de enfermeiros mostrado:

Enfermería fundamental 13	Fisiopatología 7	Anatomía 6
Enfermería quirúrgica 5	Farmacología 5	Fisiología 4
Enfermería de la mujer 3	Enfermería avanzada 3	Bioquímica 2
Morfología 2	Pediatría 2	Clínica del adulto 2
Salud preventiva 1	Geriatría 1	Campos clínicos 1
Enfermería crítica 1	Enfermería médica 1	Cuidados intensivos 1
Enfermería pediátrica 1	Enfermería materno-infantil 1	Microbiología 1

Pelo contrário, consideram que os seguintes temas devem ser eliminados do currículo, porque eles não têm qualquer influência sobre a formação de uma enfermeira.

Gráfica 11



Expectativas calouros

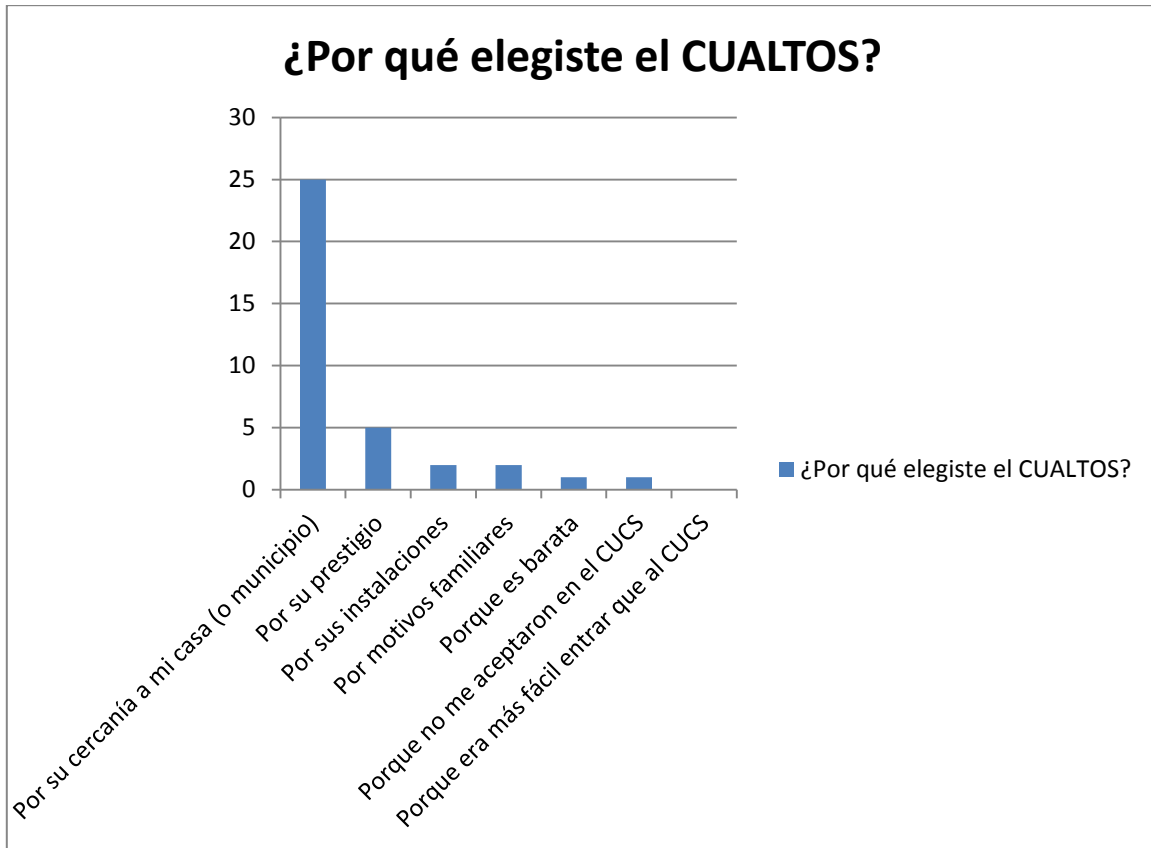
Nesta parte os resultados de entrevistas com alunos que têm acaba de entrar na universidade no calendário lectivo passado 2015 B. Em primeiro lugar as respostas dadas sobre os motivos por que são apresentados estão expostos escolheu estudar a corrida enfermagem.

Gráfica 12

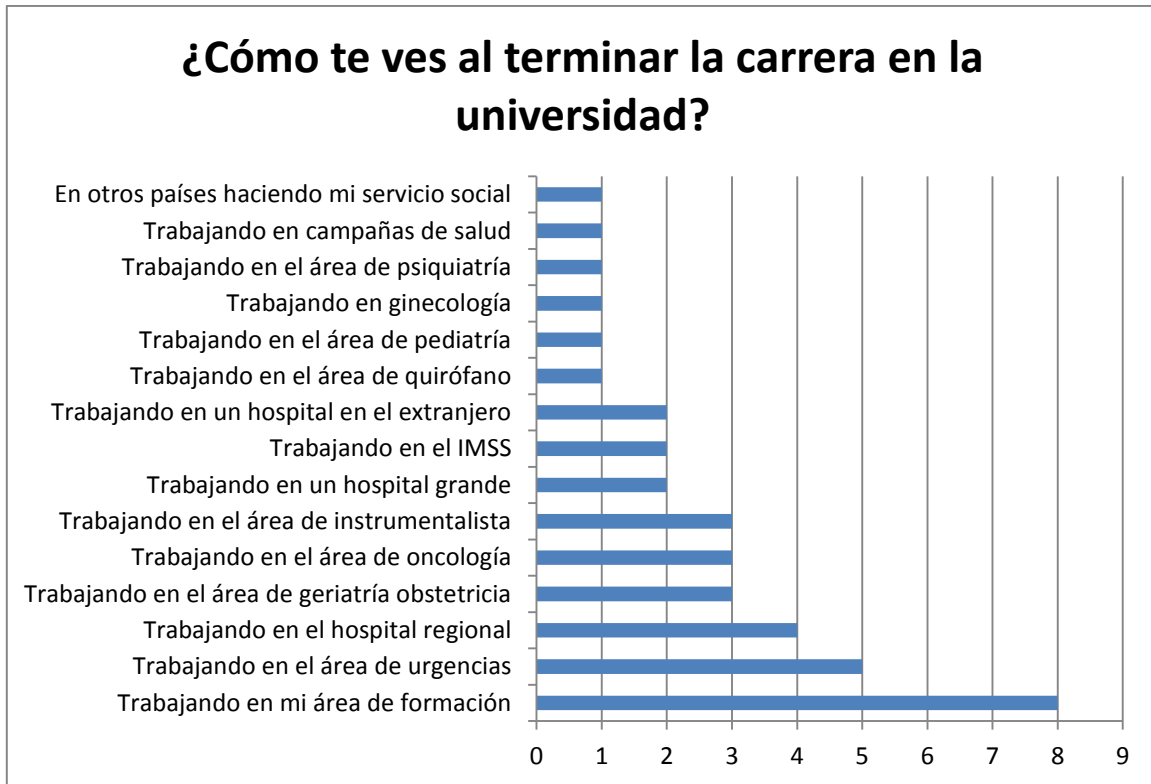


Quanto aos motivos que os levaram a escolher o Centro Universitário de Los Altos, a principal delas foi que ele foi localizado perto de sua casa ou cidade de origem, seguido pelo prestígio da instituição na região de Los Altos de Jalisco, entre outros.

Gráfica 13



Finalmente, eles foram questionados sobre as suas expectativas depois de se formar a partir da corrida. Para isso, eles responderam de diferentes maneiras e com foco em áreas específicas, mas sempre mencionar o trabalho. Em geral, a expectativa principal é trabalhar em um espaço onde eles estão autorizados a desenvolver as competências adquiridas na escola, rapidamente trabalhar em instituições específicas e, finalmente, trabalhar em áreas específicas.



Conclusões

Realizaram um estudo de acompanhamento de graduados na carreira de enfermagem Centro Universitário de Los Altos, ele permitiu-nos para saber o status de emprego, origem social e desempenho que teve estes em sua formação universitária. Os alunos principais características apresentadas é que por causa de sua juventude e a obrigação de trabalhar em uma instituição de saúde sem remuneração para o serviço social, adia algum acesso ao mercado de trabalho. Metade dos enfermeiros foi de prestação de serviços sociais, no momento das entrevistas; o resto, ou seja, 50% da outra metade realizando trabalharam em suas próprias atividades de profissão, e 50% executar várias tarefas. É digno de nota que, embora os pais de alunos atingiu um grau muito baixo, esta situação está mudando rapidamente como o terceiro dos irmãos de enfermeiros está matriculado na faculdade, ou seja, se os próprios enfermeiros adicionar o proporção é muito próximo de 50% em cada família.

Um aspecto que merece uma vigilância especial é que cerca de metade dos estudantes tinha aplicado para estudar medicina, mas ser rejeitado escolheu enfermagem como uma segunda opção. Este fenómeno, presente em todas as raças, em níveis muito elevados em enfermagem, de modo que o planeamento da faculdade deve tomar medidas sobre o assunto. Por outro lado, é encorajador saber que três quartos dos graduados pretende estudar pós-graduação.

É importante saber a origem social dos estudantes, pois fornece uma ideia clara das possibilidades para os futuros profissionais para alcançar o sucesso escolar, tanto como trabalho. É de salientar que os membros desta raça vem de baixo nível socioeconômico. Isto é demonstrado por três aspectos. Primeiro, eles realizaram seus estudos ou trabalhar através de bolsas; os pais também suportado, mas na maioria dos casos modo complementar. Muito poucos assumiu total responsabilidade de apoiar os estudos de seus filhos. Em segundo lugar, os pais completaram apenas o nível primário ou secundário de educação, com poucas exceções onde eles ganharam acesso a estudos universitários (de acordo com a teoria do capital cultural, a melhor maneira de apoiar os miúdos da faculdade é a criação de condições propícias em casa). Em terceiro lugar, a grande maioria dos pais ou responsáveis desempenha nas áreas mais baixas da carreira. Isso indica que os alunos tiveram que superar muitos obstáculos para conseguir um lugar nas instituições de ensino superior.

Finalmente, é de salientar que uma das principais razões pelas quais os estudantes de enfermagem espaço calouros foi solicitada porque a universidade estava perto deles; havia poucos que argumentou razões académicas, outra planeamento faculdade desafio enfrentado. A questão do trabalho é uma prioridade na graduados estudos de acompanhamento, mas eles devem primeiro entender as razões pelas quais eles escolheram determinada carreira. No que diz respeito ao mercado de trabalho, é palpável de que todos os calouros têm em suas expectativas evoluem em actividades relacionadas com a saúde, que se opõe à realidade, pois apenas metade dos graduados alcança este objectivo .

Bibliografía

- Acosta Silva, A. (2013). Políticas, actores y decisiones en las universidades públicas en México: un enfoque institucional. *Revista de la educación superior* 42.165, 83-100.
- Aldana de Becerra, G. M., Morales González, F. A., Aldana Reyes, J. E., Sabogal Camargo, F. J., y Ospina Alfonso, Á. R. (2008). Seguimiento a egresados. Su importancia para las instituciones de educación superior. *Teoría y praxis investigativa* 3.2, 61-65.
- Briseño Hurtado F., et al. (2014). Seguimiento de egresados: estudio diagnóstico en las preparatorias oficiales del Estado de México (generaciones 2005-2008 y 2008-2011) . *Revista Innovación Educativa* 14.64, 145-156.
- González Pérez, C., y Machaen López, L. E. (2015). Seguimiento a egresados de la Carrera de Negocios Internacionales del Centro Universitario de Los Altos de la Universidad de Guadalajara. *Revista Iberoamericana de Contaduría, Economía y Administración*.
- González Pérez, C., y Ortega Cervantes, G. (2015). Empleabilidad de los egresados de la Carrera de Contaduría Pública. *Revista Iberoamericana para la Investigación y el Desarrollo Educativo*, 1-21.
- Hernández, C. A., Tavera, M. E., y Jiménez, M. (2012). Seguimiento de egresados en tres programas de maestría en una escuela del Instituto Politécnico Nacional en México. *Formación universitaria* 5.2, 41-52.
- Muñoz Izquierdo, C. (1996). *Diferenciación institucional de la educación superior y mercados de trabajo: seguimiento de egresados de diferentes instituciones a partir de las universidades de origen y de las empresas en que trabajan*. México: Anuiés.
- Preciado Ortiz, C. L., Zepeda Ibarra, C., y Ortega Ojeda, A. T. (2012). El grado de competencias del egresado de la licenciatura en turismo versus las capacidades genéricas exigidas por el mercado laboral. *Global Conference on Business & Finance Proceedings. Vol. 7. No. 1.*, 894-905.